

# XHTML Learning

آموزش زبان XHTML

بهنام حسن پور



E-mail: [loveson2006@gmail.com](mailto:loveson2006@gmail.com)

# مقدمه

HTML مخفف **Hyper text mark up language** زبان کد گذاری ابر متن می باشد و XHTML مخفف

***Extensible Hypertext Markup Language*** به معنی " زبان کدگذاری ابرمتن توسعه یافته " می باشد .

حرف x در xhtml نشان می دهد که بر خلاف html این زبان می تواند توسعه پذیر باشد

HTML در واقع زبانی است که تمام صفحات وب تا به امروز به صورت مجازی با آن نوشته شده اند . برای نوشتن کدهای html نیاز به محیط خاصی نمی باشد حتی روی یک دستگاه موبایل هم می شود این کدها را تمرین کرد .

جهت کد نویسی و طراحی صفحات وب نیاز به یک Text Editor ساده مانند Notepad که در تمامی ویندوزها قابل دسترسی می باشد و نیاز به نصب Text Editor جدید نیست .

# چهار مفهوم کلی در HTML

۱- **Elements (عناصر)** : تمام صفحات html از عناصر تشکیل شده اند . تصور کنید که المنت ها همانند ظرفی در یک قسمت از صفحه جای گرفته اند که هر چیزی درون این ظرف قرار گیرد شکل آن را به خود می گیرد . برای مثال برای مشخص کردن عنوان یک صفحه شما متن خودتان را درون عناصر `<h1>` `</h1>` قرار می دهید یا برای ساختن فرم از عناصر `<form>` `</form>` استفاده می کنید .

۲ - **Tags (برچسب ها)** : ممکن است شما تصور کنید که اصطلاح عناصر و برچسب ها یکسان هستند و تقریبا هم اینطور است اما نه دقیقا ، یک عنصر از دو برچسب یا تگ تشکیل شده است ، یک تگ باز و یک تگ بسته . تمام تگ ها به یک روش ساخته می شوند . تگ ها با علامت کوچکتر (`<`) شروع ، سپس نام عنصر و در آخر علامت بزرگتر (`>`) می آید . برای مثال تگ ایجاد پاراگراف به صورت `<p>` است و تنها تفاوت آن با تگ بسته علامت (`/`) قبل از نام عنصر است مثال : `</p>` برخی از عناصر تگ بسته ندارند چون هیچ محتوایی ندارند به این نوع عناصر ، "عناصر خالی" گفته می شود . برای مثال عنصر `<br>` (پرش به خط بعد) نیازی به تگ بسته ندارد در این موارد یک علامت `/` بعد از نام عنصر قرار دهید : `<br />` وقتی مرورگر با علامت `/` مواجه می شود تشخیص می دهد که این عنصر نیازی به تگ بسته ندارد . فقط توجه داشته باشید هنگام نوشتن عنصر خالی بین `/` و نام عنصر فاصله قرار دهید مانند مثالهای روبرو: `<br />` درست `<br/>` نادرست

**۳- Attributes and Values (ویژگیها و مقادیر) :** ویژگیها یکی دیگر از بخشهای مهم **html** هستند یک ویژگی برای تعریف مشخصه یک عنصر استفاده می شود و درون تگ باز آن عنصر جای می گیرد به عنوان مثال برای مشخص کردن ابعاد یک عکس در یک صفحه شما از عنصر **<img />** همراه با ویژگیهای **width** و **height** استفاده می کنید :

**<img height="200" width="100" />** مقادیر همراه با ویژگی ها برای تعریف مشخصه یک عنصر استفاده می شوند در مثال بالا اعداد ۱۰۰ و ۲۰۰ مقادیری برای ویژگیهای **width** و **height** هستند.



**۴- Nesting (میان روی) :** گاهی شما می خواهید بیشتر از یک عنصر برای یک قسمت از صفحه بنویسید . میان روی به طور خلاصه یعنی اینکه عناصر نباید روی همدیگر بیافتند بلکه در بین همدیگر قرار می گیرند همانند زیر :

**<a> <b> <c> </c> </b> </a>** و کدهای زیر نیز نادرست هستند :

**<a> <b> </a> <c> </b> </c>**

# ایجاد و نمایش صفحه نخست

ایجاد یک صفحه وب خیلی آسان است. تعجب خواهید کرد که چرا این همه مدت صبر کردید تا اصول کار را یاد بگیرید. تمام آن چیزی که شما به آن احتیاج دارید یک ویرایشگر متن (Text editor) ساده است که در ویندوز **Notepad** برای این کار بهترین گزینه است و یک مرورگر برای امتحان کردن نتیجه کار. برای ایجاد اولین سند **html** این مراحل را دنبال کنید :



- ۱- **Notepad** را باز کنید .
- ۲- در بالای صفحه بنویسید: **<html>**
- ۳- در خط بعدی بنویسید: **<head>**
- ۴- یک خط جدید ایجاد کنید و تایپ کنید : **<title> </title>**
- ۵- در خط بعدی بنویسید : **</head>**
- ۶- در خط جدیدی بنویسید : **<body>**
- ۷- حال به خط بعدی بروید و بنویسید : **</body>**
- ۸- بالاخره به خط بعد بروید و تایپ کنید **</html>** :
- ۹- از منوی **File** گزینه **Save as** را انتخاب کنید
- ۱۰- در پنجره **Save as Type** ، گزینه **All Files** را انتخاب کنید
- ۱۱- نامی برای فایل انتخاب کنید
- ۱۲- و در نهایت **Save** را کلیک کنید

شما یک صفحه ساده ایجاد کنید اگر به محلی که فایل را ذخیره کردید نگاه کنید یک فایل با آیکن مرورگرتان مشاهده می کنید با دو بار کلیک روی این فایل صفحه ای که ساختید در مرورگر نمایش داده می شود چون هنوز هیچ مطلبی را ننوشتید طبیعتاً یک صفحه سفید در پیش رویتان ظاهر خواهد شد . در سند بالا شما می توانید تمام تگ ها را در یک خط بنویسید مرورگر اصلاً به این کار اهمیت نمی دهد ولی این کار توسعه دادن کدها را برای شما دشوار می کند. در اسلاید بعدی حالت کلی سند HTML را یکبار دیگر مشاهده می کنید :



نوع ورژن سند html را نشان می دهد <! Doc Type>

<html> شروع سند html

<head>

توضیحاتی درباره سند که در مرورگر نمایش داده نمی شود

</head>

<body>

<!-- توضیحات --!> توضیحاتی درباره سند

بدنه یا هر چیزی که در مرورگر نشان داده می شود

</body>

</html>

تمامی مطالبی که می خواهید ملاقات کنندگان سایتتان ببینند، بین دو تگ `<body>` `</body>` قرار دهید. برای نوشتن توضیحات در صفحه آنها را بین `<!-- -->` قرار دهید این کار باعث می شود که افرادی که به سورس کدهای شما نگاه می کنند آنها را ببینند.



```
Source of: file:///D:/Documents%20and%20Settings/behnam/Desktop/eye/Eye-net(site)/index.ht...
File Edit View Help

<!DOCTYPE html PUBLIC "-//W3C//DTD XHTML 1.0 Transitional//EN" "http://www.w3.org
/TR/xhtml1/DTD/xhtml1-transitional.dtd">

<html xmlns="http://www.w3.org/1999/xhtml" xml:lang="en" lang="en-fa">
<head>
<meta http-equiv="content-type" content="text/html; charset=UTF-8" />
<link rel="stylesheet" type="text/css" href="style.css">
<title>
شرکت آی نت آسان گستر
</title>
</head>
<body>
<div id="container" >
<table border="1" height="100%" cellspacing="0" cellpadding="0">
<colgroup>
<col width="20%" />
<col width="60%" />
<col width="20%" />
</colgroup>
<thead>
<tr>
<td colspan="3" align="center" >

</td>
</tr>
</thead>
<tfoot>
```



# معرفی تگ ها

`</Title>` عنوان `<Title>`

این تگ عنوان سایت را در پنجره مرورگر نشان می دهد و مکان آن داخل تگ `Head` می باشد.

`</H#>` متن `<H#>`

برای نمایش متن در مرورگر با اندازه ها و ضخامت های مختلف از این تگ استفاده می شود که # عددی بین ۱ تا ۶ است و ضخامت و بزرگی متن به ترتیب کاهش می یابد.

< b > و < i > و < tt >

HTML می تواند به مرورگر بفهماند که قسمتهایی از متن را بصورت ضخیم و یا ایتالیک با مانند متن تایی در آورد.

<em> </em>

برای تاکید روی یک متن از این تگ ها استفاده می کنیم که اغلب نوشته را به صورت ایتالیک نشان می دهد .

<strong> </strong>

نمایش متن به صورت ضخیم همانند تگ <b>.

<sup> </sup>

متنی که بین این تگها قرار گیرد بالای خط نوشته می شود.

<sub> </sub>

متنی که بین این تگها قرار گیرد زیر خط نوشته می شود.

<ins> </ins> و <u> </u>

کارکرد این دو تگ کاملا شبیه هم هستند و متن را به صورت زیر خط دار نشان می دهند.

<del> </del>

وقتی می خواهیم متنی بنویسیم که روی آن خط کشیده شده است از این المنت استفاده می کنیم بیشتر برای نشان دادن قیمت کالا ها استفاده می شود.

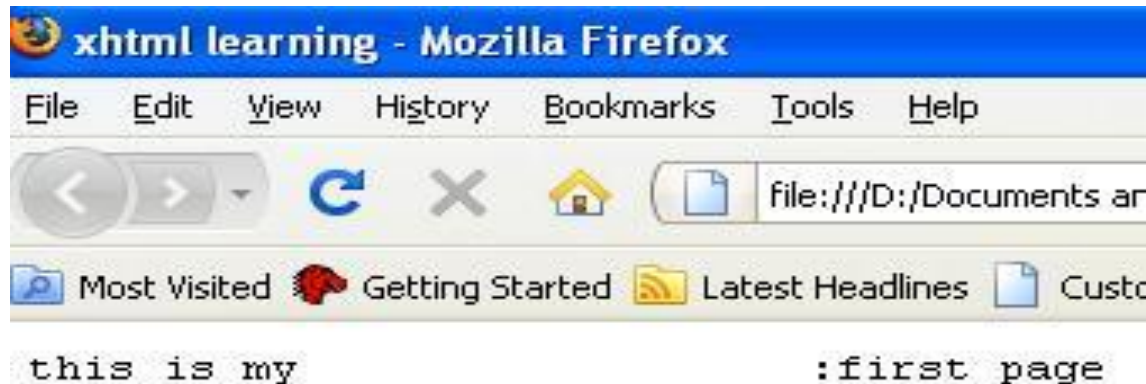
text as ~~deleted~~ or inserted

<pre> </pre>

اگر می خواهید مرورگر متنی را که شما می نویسید دقیقا به همان شکلی که وارد می شود نشان دهد از این تگ ها کمک بگیرید مثلا ایجاد فضای خالی یا پرش به خط بعدی در صورتی که مرورگر در حالت عادی فاصله ها را نادیده می گیرد. مثال:

<pre>this is my :first page</pre>

که در مرور گر به این شکل نشان می دهد :



## لیست های مرتب و نامرتب و تعریفی :

از `<li>` , `<ul>` برای ایجاد لیستهای نامرتب استفاده کنید:

`<ul>` `</ul>` لیست را ایجاد و آیتم ها یا نوشته های شما  
درون `<li>` `</li>` قرار می گیرند که به تعداد دلخواه می  
باشند . مثال :

`<ul>`

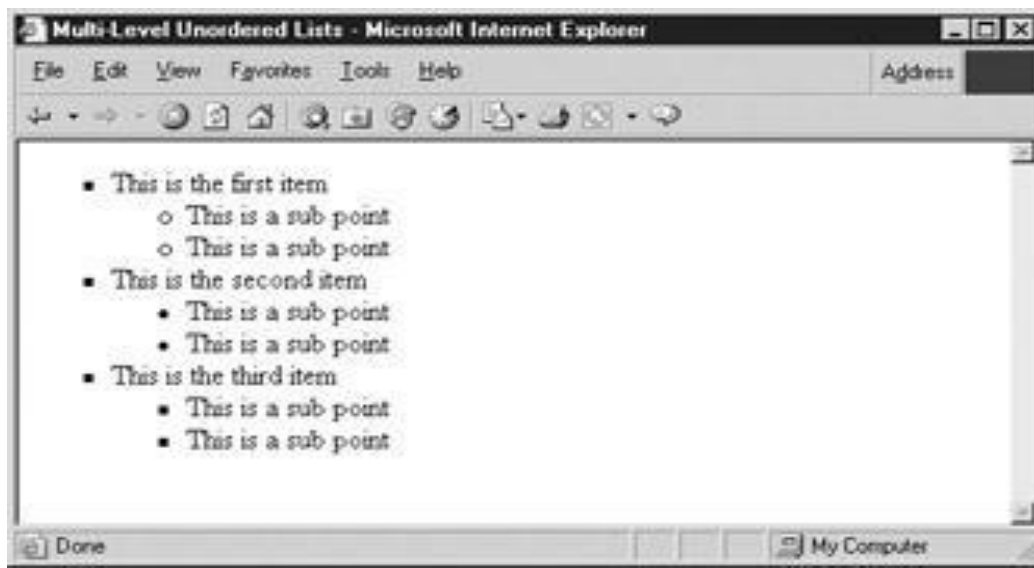
`<li>This is the first item</li>`

`<li>This is the second item</li>`

`</ul>`



همانطور که در تصویر اسلاید بالا ملاحظه کردید به طور پیش فرض یک مربع کوچک در کنار هر عضو لیست دیده می شود برای تغییر این شکل از خصوصیت **Type** استفاده می کنیم که شامل انواع : circle , disc, square می باشد. مثال : `<ul type="circle">` برای نشان دادن دایره از لیست ها می توانید درون هم استفاده کنید که لیست های چند سطحی ( Multilevel ) گفته می شوند:



## لیستهای مرتب :

از `<li>`, `<ol>` برای ایجاد لیست های مرتب استفاده کنید:  
لیست های مرتب از اعداد یا حروف به جای شکل استفاده می کنند. مثال :

`<ol>`

`<li>Ordered lists display items with numbers.</li>`

`<li>But HTML doesn't sort the items.</li>`

`<li>It only numbers them.</li>`

`<li>You have to do the arranging yourself.</li>`

`</ol>`



# تغییر نوع شمارش لیستهای مرتب با خصوصیت Type :

`<ol type="I" >` استفاده از اعداد رومی بزرگ

`<ol type="i" >` استفاده از اعداد رومی کوچک

`<ol type="A" >` استفاده از حروف بزرگ انگلیسی

`<ol type="1" >` استفاده از اعداد (پیش فرض لیست)

`<ol type="a" >` استفاده از حروف کوچک انگلیسی

برای تغییر شروع اعداد یا حروف در یک لیست مرتب از

خصوصیت Start استفاده کنید. مثال : `<ol type="I" start="10">`

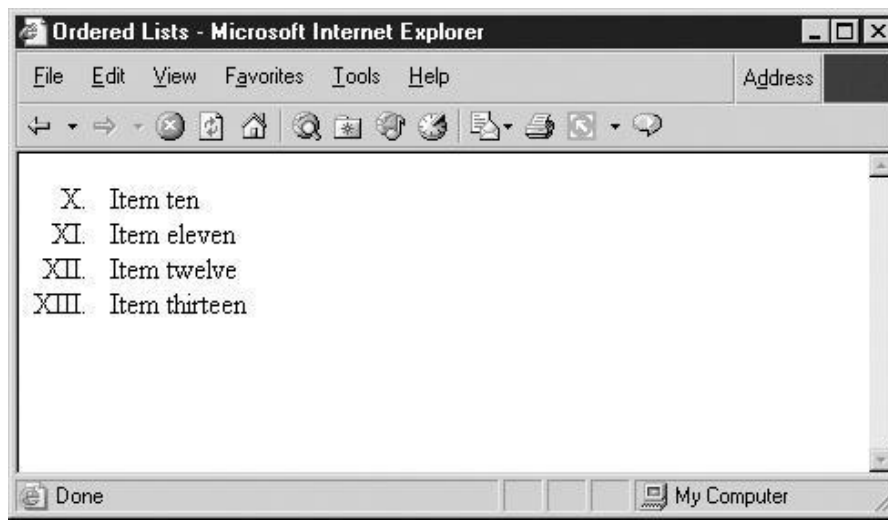
`<li>Item ten</li>`

`<li>Item eleven</li>`

`<li>Item twelve</li>`

`<li>Item thirteen</li>`

`</ol>`





# لیست تعریفی <dt> , <dd> , <dl>

احتمالا متنوع ترین نوع لیست، لیست های تعریفی هستند و اصولا به عنوان وسیله ای برای ایجاد فرهنگنامه در یک سند به کار می رود.

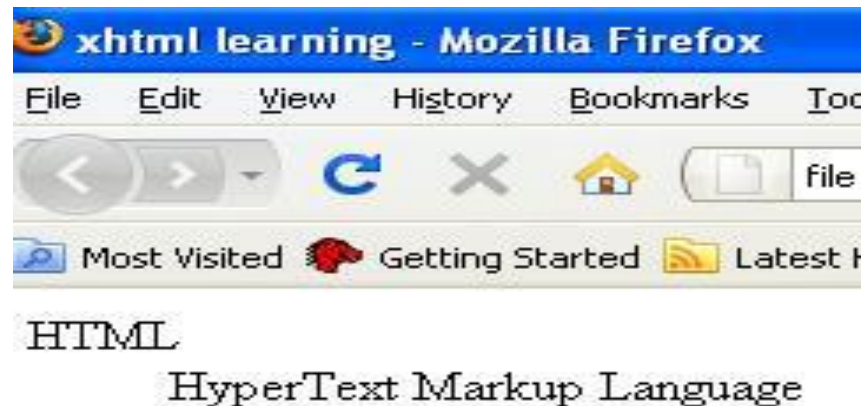
برای ایجاد لیست تعریفی از تگ های `<dl>` `</dl>` استفاده کنید و برای نوشتن جمله یا کلمه ای که می خواهید آن را توضیح دهید از `<dt>` `</dt>` و همچنین برای نوشتن توضیحات از `<dd>` `</dd>` استفاده کنید مثال :

`<dl>`

`<dt>HTML</dt>`

`<dd>HyperText Markup Language</dd>`

`</dl>`



## جدول کاراکتر های ویژه :

Exclamation	&#33;		!
Quotation	&#34;	&quot;	"
Number	&#35;		#
Dollar	&#36;		\$
Percent	&#37;		%
Ampersand	&#38;	&amp;	&
Apostrophe	&#39;		'
Asterisk	&#42;		*
Plus sign	&#43;		+
Less than	&#60;	&lt;	<
Equal sign	&#61;		=
Greater than	&#62;	&gt;	>
Question	&#63;		?
"At" sign	&#64;		@
Left bracket	&#91;		[
Backslash	&#92;		\
Right bracket	&#93;		]
Left curly brace	&#123;		{
Right curly brace	&#125;		}
Tilde	&#126;		~
Copyright	&#169;	&copy;	©
Trademark	&#174;	&reg;	®

ایجاد لینک با: `<a > </a>`

برای ایجاد پیوند با سایتهای دیگر یا صفحات دیگری غیر از صفحه جاری از لینک ها استفاده می شود حالت کلی آن به شکل زیر است :

`<a href="address" target="type">link name</a>`

فرمت آدرس می تواند به یکی از اشکال زیر باشد :

To access a Web site	<a href="http://www.domainName.com/index.htm">http://www.domainName.com/index.htm</a>
To access a secure Web site	<a href="https://www.domainName.com/index.htm">https://www.domainName.com/index.htm</a>
To use File Transfer Protocol	<a href="ftp://domainName.com/directory/file.txt">ftp://domainName.com/directory/file.txt</a>
To access a local file (on your computer)	<a href="file:///c:/myDocuments/myfile.htm">file:///c:/myDocuments/myfile.htm</a>
To use the Mailto Protocol	<a href="mailto:emailAddress@domainName.com">mailto:emailAddress@domainName.com</a>

Target نیز می تواند یکی از خاصیت‌های زیر را بپذیرد: `_bank` (صفحه جدید) و `_top` و `_sef` و `_parent`

## کار با تصاویر :

حالت کلی تگ های ایجاد تصویر به صورت زیر می باشد :

```
<img src="" alt="" />
```

Src آدرس عکس همراه با فرمت آن است که داخل دابل کوتیشن قرار می گیرد و **Alt** توضیحی در باره عکس است که برای مرورگرهایی که عکس را نشان نمی دهند نمایش داده می شود . برای تصاویر می توانید از

خصوصیات **Border** و **align** و **height** و **width** و **hspace** و **vspace** استفاده کنید که در اسلایدهای بعدی این خصوصیت ها بیشتر توضیح داده می شود .

اگر می خواهید فضای خالی اطراف تصاویرتان ایجاد کنید از خصوصیت های `hspace` و `vspace` استفاده کنید

مثال: ``

استفاده از عکس به عنوان لینک :

`<a href="index.htm">  Click to page.</a>`

استفاده از عکس به عنوان تصویر پس زمینه :

برای قرار دادن تصاویر پس زمینه در جداول یا حتی کل سایت از `background` استفاده کنید مانند زیر :

`<body background="image.gif">`

## مشخص کردن اندازه و ارتفاع عکس:

برای تغییر اندازه عکس از خصوصیات `width` و `height` استفاده کنید که هر دو مقدار عددی می پذیرند و به ترتیب ارتفاع و عرض عکس را نشان می دهند. فقط توجه داشته باشید که این خصوصیات حجم عکس را کاهش یا افزایش نمی دهند. مثال:

```
</ "img src="image.jpg" alt="My Favorite Picture" height="100" width="150">
```

دیگر خصوصیات عکس `align` و `border` هستند که اولی برای جابجایی عکس در صفحه است و مقادیر زیر را می پذیرد: `right` (راست چین) و `left` (چپ چین) و `top` (بالا عمودی) و `bottom` (پایین عمودی) و `middle` (وسط عمودی) و دومین خاصیت یعنی `border` برای گذاشتن لبه اطراف عکس است. مثال:

```

```

```

```

```

```

## سایتهای ارائه دهنده تصاویر گرافیکی :

<http://www.webplaces.com/html/clipart.htm>

<http://www.clip-art.com/>

<http://www.1clipart.com/>

<http://www.free-clip-art.com/>

<http://www.clipart.com/>

<http://www.gifart.com/>

<http://www.buttonland.com/>

<http://www.freewebtemplates.com/>

<http://www.stockphotowarehouse.co/>

<http://www.freestockphotos.com/>

<http://www.freeimages.co.uk/>



# آشنایی با DTD و ورود به دنیای XHTML

DTD مخفف Document Type Declaration به معنی تعریف نوع سند است که شاید شما آن را در بسیاری از سایتها دیده باشید البته اگر نگاهی به کدهای آنها کرده باشید و روشی برای معرفی نوع سند به مرورگر یا هر نرم افزار دیگر است مثلا تعریف نوع سند برای HTML 4.01 به این صورت است

```
<!DOCTYPE html PUBLIC "-//W3C//DTD HTML 4.01//EN">
```

که شامل آدرس DTD می باشد مرورگرها نیازی به این تعریف برای تفسیر کدهای html ندارند به هر حال برای استفاده از آن در html مکان قرار گیری این تعریف ابتدای سند است :

```
<!DOCTYPE html PUBLIC "-//W3C//DTD HTML 4.01//EN">
```

```
<html>
```

```
<head>
```



اما در xhtml این قضیه فرق دارد و نوشتن این تعریف مهم است در اسلاید بعدی ۳ نوع DTD را برای xhtml 1.0 که محبوب ترین نسخه است می بینید :



- Transitional <!DOCTYPE html PUBLIC "-//W3C//DTD XHTML 1.0 Transitional//EN" "<http://www.w3.org/TR/xhtml1/DTD/xhtml1-transitional.dtd>">
- Strict <!DOCTYPE html PUBLIC "-//W3C//DTD XHTML 1.0 Strict//EN" "<http://www.w3.org/TR/xhtml1/DTD/xhtml1-strict.dtd>">
- Frameset <!DOCTYPE html PUBLIC "-//W3C//DTD XHTML 1.0 Frameset//EN" "<http://www.w3.org/TR/xhtml1/DTD/xhtml1-frameset.dtd>">

نوع تعریف Transitional به برنامه نویسیها اجازه می دهد که هنوز هم از متغیرها و عناصر Html استفاده کنند اما نوع تعریف Strict برای نوشتن سایت اجازه استفاده از هر نوع متغیر و عنصر قابل ارائه را نمی دهد به عبارت دیگر شما برای کنترل ظاهر سایت نباید از عناصر html مثل (color و font size و...) استفاده کنید بلکه شما باید از CSS برای اضافه کردن Style استفاده کنید و نوع تعریف Frameset هنگامی استفاده می شود که می خواهیم از Frameset ها در سایتمان استفاده کنیم .

**توجه:** دستور <!DOCTYPE> حساس است و شما باید همانطور که در این اسلاید می بینید باید آنها را بنویسید در غیر اینصورت صفحه شما توسط W3C نامعتبر شناخته خواهد شد.

# قوانین XHTML :

یک سند xhtml باید از فضای نام xhtml استفاده کند تعریف ان به این صورت است:

```
<!DOCTYPE HTML PUBLIC "-//W3C//DTD XHTML 1.0 Transitional//EN"  
"http://www.w3.org/TR/xhtml1/DTD/xhtml1-transitional.dtd">  
<html xmlns="http://www.w3.org/1999/xhtml">
```

- تمام عناصر به غیر از عناصر خالی باید تگ باز و بسته داشته باشند.
- تمام عناصر باید به درستی کنار هم قرار گیرند ( رعایت میان روی ).
- عناصر خالی باید با یک علامت "/" بسته شوند .
- تمام مقادیر متغیرها باید درون دابل کوتیشن باشند.
- متغیرها باید همیشه مقدار داشته باشند .
- عناصر و متغیرها باید با حروف کوچک انگلیسی نوشته شوند.



# جداول ( Table ) :

زمانی که اینترنت متولد شد طراحی سایت چندان دشوار نبود اما با به روی کار آمدن مرورگرهایی که از گرافیک پشتیبانی می کردند همه چیز تغییر یافت ساخت یک صفحه که در تمام مرورگرها یکسان نمایش دهد هنوز هم کار دشواری است از این روی Table ها مطرح شدند تا بخشی از نیازهای طراحان را تامین کنند .

**ایجاد جدول :** بهترین روش برای درک جداول استفاده از آن

`<table>`

`<tr> <td>X</td> <td>X</td> <td>X</td> </tr>`

`<tr> <td>X</td> <td>X</td> <td>X</td> </tr>`

`<tr> <td>X</td> <td>X</td> <td>X</td> </tr>`

`</table>`

X X X

X X X

X X X

است :

`<table></table>` این تگ ها جدول را ایجاد می کنند

`<tr></tr>` یک ردیف افقی ایجاد می کند

`<td></td>` خانه ها یا اطلاعات جدول را نگه می دارد .

برای افزودن عنوان به جدول از `<th> </th>` برای هر ستون استفاده کنید و برای

نوشتن عنوان برای کل جدول از `<caption></caption>` استفاده کنید

همچنین برای ایجاد لبه های قابل نمایش از خصوصیت `Border` استفاده کنید

همانند تصاویر از خصوصیت `align` می توانید برای جداول نیز استفاده کنید.

مانند مثال زیر :

```
<table border="3" height="200" width="200">
```

```
<tr> <td align="left">Left</td> <td
```

```
align="center">Cent.</td> <td
```

```
align="right">Right</td> </tr> <tr> <td
```

```
valign="top">Top</td> <td
```

```
valign="middle">Mid.</td> <td
```

```
valign="bottom">Bottom</td> </tr> <tr> <td
```

```
valign="baseline">Baseline</td> <td
```

```
align="justify">Justify</td> <td>Default</td>
```

```
</tr> </table>
```

How to Use Tables

Col 1	Col 2	Col 3
Left	Center	Right
Top	Middle	Bottom
Baseline	Justify	Default

برای ایجاد فضا بین خانه ها از خصوصیت Cellspacing استفاده کنید و برای ایجاد فضا درون خانه از cellpadding استفاده کنید .

برای اینکه اندازه یک ردیف در جدول چند برابر اندازه دیگر ردیف ها در همان جدول باشد از خصوصیت Rowspan استفاده می کنیم و همین طور برای یک ستون در جدول از خصوصیت Colspan استفاده می کنیم .مثال:

```
<tr> <th>Col 1</th> <th>Col 2</th> <th>Col  
3</th> </tr> <tr> <td rowspan="2">X</td>  
<td>X</td> <td>X</td> </tr> <tr>  
<td>X</td> <td>X</td> </tr> <tr>  
<td>X</td> <td>X</td> <td>X</td> </tr>
```

How to Use Tables		
Col 1	Col 2	Col 3
X	X	X
	X	X
X	X	X

```
<tr> <th>Col 1</th> <th>Col 2</th> <th>Col  
3</th> </tr> <tr> <td rowspan="2">X</td>  
<td>X</td> <td>X</td> </tr> <tr> <td>X</td>  
<td>X</td> </tr> <tr> <td>X</td> <td  
colspan="2">X</td> </tr>
```

How to Use Tables		
Col 1	Col 2	Col 3
X	X	X
	X	X
X	X	

## تغییر نوع نمایش Border در جداول :

از خصوصیت Frame برای تغییر نحوه نمایش لبه ها استفاده کنید :

To display only the top **frame="above"**

To display only the bottom **frame="below"**

To display only the left side **frame="lhs"**

To display only the right side **frame="rhs"**

To display both the left and right sides **frame="vsides"**

To display both the top and bottom sides **frame="hsides"**

To display no outside border at all **frame="void"**



X	X	X
X	X	X
X	X	X

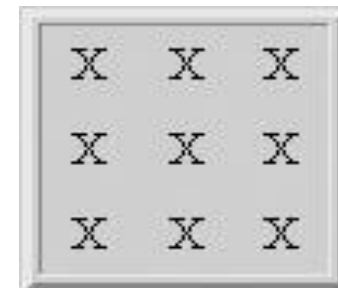
از خصوصیت Rules برای نمایش لبه های داخلی در جدول استفاده کنید :

To display vertical rules **rules="cols"**

To display horizontal rules **rules="rows"**

To display no rules **rules="none"**

To display rules between table groups **rules="groups"**



X	X	X
X	X	X
X	X	X

با استفاده از خاصیت **Bordercolor** رنگ لبه های جدول را می توانید تغییر دهید.

### ایجاد فریم (Frame) در صفحات وب :

اگر می خواهید که چندین صفحه را در یک صفحه نمایش دهید از **Frame** استفاده کنید البته استفاده از فریم سرعت لود شدن صفحه را به شدت کاهش می دهند. اگر چنانچه می خواهید تمام فضای سایتتان را با فریم ها بپوشانید از **Body** استفاده نخواهید کرد دلیل این امر هم این است که فریم ها بدنه سایت را تشکیل خواهند داد .

ساختار فریم :

`<frameset></frameset>` برای شروع فریم و به جای  
`<body> </body>` قرار می گیرد.

`<frame />` برای هر فریم که در صفحه نمایش داده می  
شود

خصوصیات `<frameset>` :

برای تعیین عرض هر فریم از `cols` استفاده می کنیم و  
مقادیر آن می تواند به صورت درصد یا پیکسل باشد و به  
تعداد ستونها این مفادیر نوشته می شوند مانند :

`<frameset cols="20%, 30%, *">`



اگر از علامت ستاره "\*" در ستونها استفاده کنید مرورگر آن فضاهایی که تعریف شده اند را به فریم ها اختصاص می دهد و باقی فضای مانده را به فریمی که با ستاره نشان داده شده است اختصاص می دهد. مانند مثال قبل .

از خصوصیت **Rows** هم برای تغییر ارتفاع هر فریم استفاده می شود مثال : `<frameset rows="25%, 25%, 25%, 25%">`

نشان دادن یا ندادن **border** با **frameborder** که دو مقدار ۰ با **false** نشان ندادن و ۱ یا **true** برای نشان دادن را می پذیرد .

افزودن فضای دلخواه بین فریم ها با **framespacing** دیگر خصوصیات مانند **border** و **bordercolor** همانند **table** است.

خصوصیات <frame> :

همانند تگ <img /> این تگ نیز خصوصیت Src را برای دادن آدرس صفحه html دارا است. مثال :

```
<frameset rows="50%, 50%" cols="50%, 50%">
```

```
<frame src="frame1.htm" /> <frame src="frame2.htm" />
```

```
<frame src="frame3.htm" /> <frame src="frame4.htm" />
```

```
</frameset>
```

برای کنترل فاصله فریم ها از اطراف از خصوصیات **marginwidth** و **marginheight** استفاده کنید.

سلب اجازه تغییر اندازه با **noresize** انجام می شود بدین صورت :

```
<frame src="frame.html" noresize="noresize" />
```

اگر کاربری از مرورگری استفاده کند که فریم ها را پشتیبانی نکند در این صورت چیزی مشاهده نخواهد کرد ما با **<noframes>** می توانیم پیغام لازم را به این کاربر اعلام کنیم . مثال :

```
<html>
```

```
<head>
```

```
<title>No Frames</title>
```

```
</head>
```

```
<frameset> <frame src=" " /> </frameset>
```

```
<noframes>
```

```
<body>
```

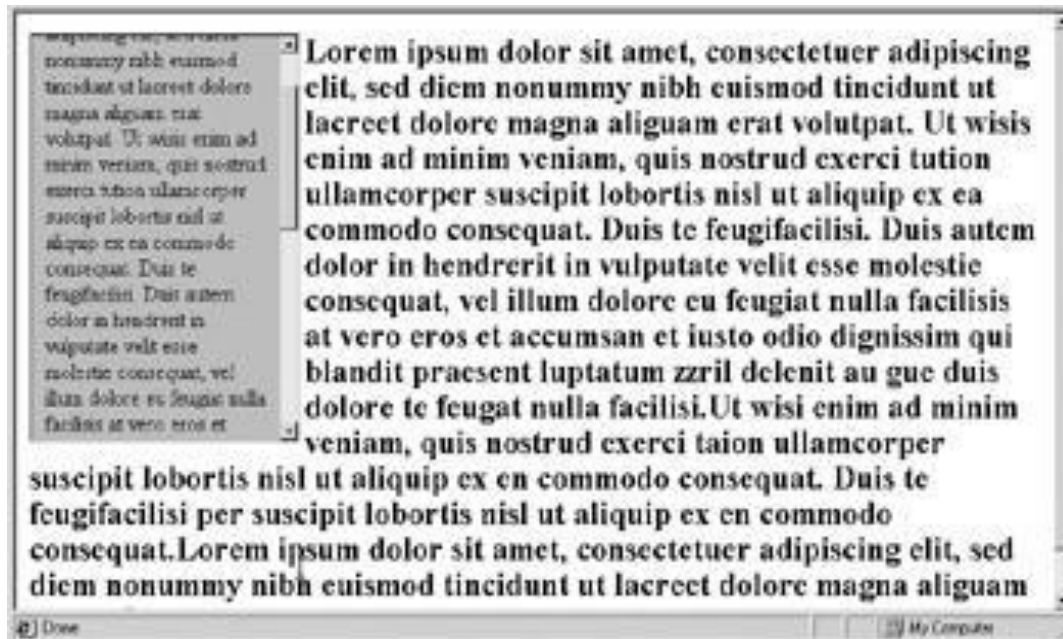
```
<h1 style="text-align: center"> Your browser does not support  
frames.<br /> Click this link for an alternate <a href="noframes.htm">non  
frames version</a> of this site.</h1> </body> </noframes>
```

```
</html>
```

## ایجاد فریم درون خطی یا IFRAME :

اگر بخواهیم همانند جداول یا عکس ها از فریم ها درون صفحاتمان استفاده کنیم عنصر **<iframe>** به ما کمک خواهد کرد . حالت کلی این عنصر به صورت زیر است :

```
<iframe src="frame.html" width="100" height="100" > </iframe>
```



## فرمها :

آیا تا به حال عضو سایتی شده اید ؟ در این صورت مطالبی راجع به خودتان مثلا نام و نام خانوادگی و آدرس ایمیل را به این سایت داده اید به این جعبه ها که اطلاعاتتان را در آنها می نویسید فرم گفته می شود .

**<form></form>** :

برای ایجاد فرم از این عناصر استفاده می کنیم که شامل خصوصیات **action** برای انتقال اطلاعات به یک اسکریپت پردازش کننده که می تواند به یکی از زبانهای **php** و **asp**... نوشته شود چون **html** این قدرت را ندارد :

**<form action="mailto:my\_e-mail@my\_server.com"> </form>**

دیگر خصوصیت `<form>` خاصیت `method` است که نحوه ارسال اطلاعات به اسکزیپت پردازشگر را نشان می دهد و دو مقدار `post` و `get` را شامل می شود.

که تفاوت آنها در نحوه ارسال آنها می باشد `get` هنگام ارسال تمام رشته را در قسمت آدرس بار مرورگر نشان می دهد.

اضافه کردن یک خط با `<input type="text" />`

شما می توانید به مرورگر بگویید که چند کاراکتر را برای ورود بپذیرد و با خاصیت `Maxlength` می توانیم حداکثر کاراکترهایی که وارد می شوند را کنترل کنیم. مثال

:

```
<tr><td>Please sign my guestbook.</td></tr> <tr><td>Name: <input type="text" size="15" maxlength="30"/></td></tr>
```

برای اینکه اجازه دهیم کاربر بیش از یک خط بنویسد  
از `<textarea>` استفاده می کنیم :

```
<textarea cols="20" rows="45" ></textarea>
```

برای ارسال اطلاعات و پایان کار فرم به یک دکمه نیاز داریم  
:`<input type="submit" value="go" />`

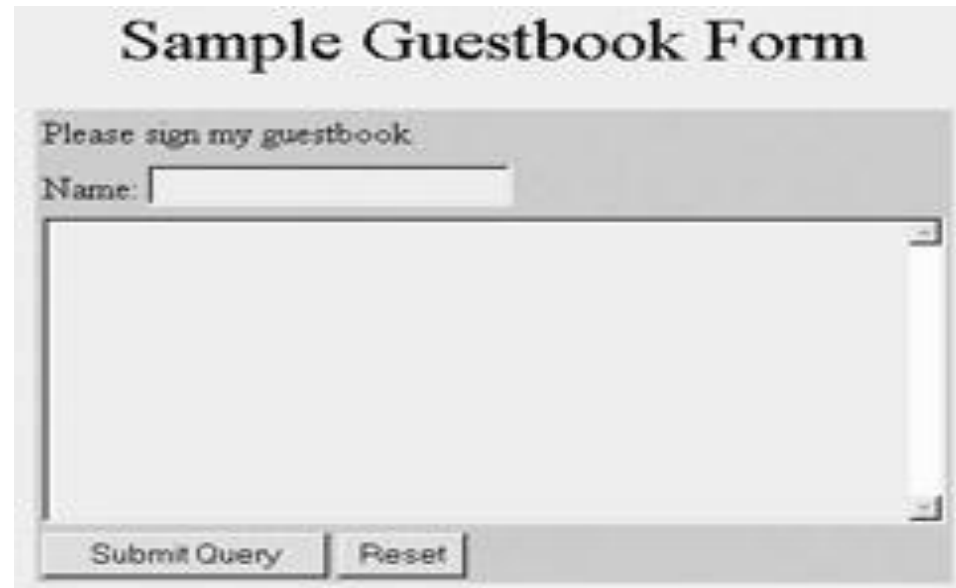
و برای اینکه تمام متنی را که کاربر وارد کرده است پاک  
شود از `<input type="reset" />`  
استفاده می کنیم.

در اسلاید بعدی یک نمونه مثال را مشاهده خواهید :

```
<form action="mailto:my_e-mail@my_server.com"
  method="post">
```

```
<table> <tr><td>Please sign my guestbook.</td></tr>
<tr><td>Name: <input type="text" size="15"
maxlength="30" /></td></tr> <tr><td><textarea
name="message" rows="10" cols="45">
</textarea></td></tr> <tr><td><input type="submit"
/> <input type="reset" /> </td></tr> </table>
```

```
</form>
```



Sample Guestbook Form

Please sign my guestbook.

Name:



برای اینکه اجازه دهیم کاربر از بین چندین گزینه یکی را انتخاب کند از Radio Button یا دکمه های رادیویی استفاده می کنیم حالت کلی آن به این صورت است :

```
<input type="radio" value="" name="" checked="" />
```

فقط توجه داشته باشید که خاصیت name تمامی دکمه های رادیویی یکسان باشد خاصیت checked نیز حالت انتخاب را نشان می دهد و طرز استفاده آن بدین شکل است :

**Checked="checked"** :

در مثال اسلاید بعدی نکته های بالا ذکر شده است :



```
<p style="font-size: 1.1em;">Your age (choose one):</p>
```

```
13-18 <input type="radio" name="age" value="13-18" /><br />
```

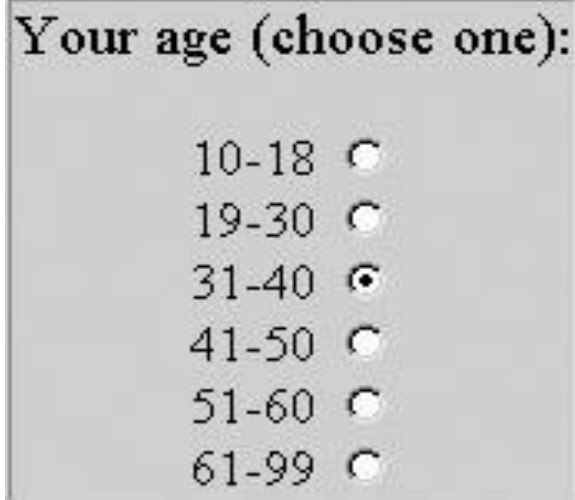
```
19-30 <input type="radio" name="age" value="19-30" /><br />
```

```
31-40 <input type="radio" name="age" value="31-40" checked="checked" /><br />
```

```
41-50 <input type="radio" name="age" value="41-50" /><br />
```

```
51-60 <input type="radio" name="age" value="51-60" /><br />
```

```
61-99 <input type="radio" name="age" value="61-99" />
```



Your age (choose one):

10-18

19-30

31-40

41-50

51-60

61-99

بر عکس دکمه های رادیویی اگر بخواهیم کاربر بتواند چندین انتخاب از بین چندین گزینه داشته باشد از این عناصر فرم استفاده می کنیم و از نظر ساختار مشابه رادیو ها هستند.  
به یک مثال در این زمینه توجه کنید :

**Fiction Preferences:<br /> (Choose as many as you want.)<br />**

**<input type="checkbox" value="historical" />Historical<br />**

**<input type="checkbox" value="literary" />Literary<br />**

**<input type="checkbox" value="mystery" />Mystery<br />**

**<input type="checkbox" value="romance" />Romance<br />**

**<input type="checkbox" value="thriller" />Suspense/Thriller<br />**

**<input type="checkbox" value="western" />Western<br />**

**<input type="checkbox" value="horror" />Horror<br />**

شکل این کد در اسلاید بعدی است :

Fiction Preferences:

- Historical
- Literary
- Mystery
- Romance
- Suspense/Thriller
- Western
- Horror

**Choose as many as you would like**

## منوهای کشویی :

اگر در یک صفحه می خواهیم امکاناتی ایجاد کنیم که کاربر چندین انتخاب داشته باشد اما فضای کمی در اختیار داریم بهترین گزینه منوهای کشویی هستند و بدین شکل استفاده می شوند :

`<select>`

`<option>Item1</option>`

`<option>Item2</option>`

`</select>`

مثال :

```
<select id="gender">  
<option value="male" >Male</option>  
<option value="female" >Female</option>  
</select>
```

**توجه :** چون اغلب نرم افزارهای فیلتر کننده نسبت به کلمه "sex" حساس هستند بهتر است به جای این کلمه برای استفاده در عنوان جنسیت از کلمه Gender که به معنی جنسیت است استفاده کنیم .

و حال برای اینکه در این منو ها کاربر بتواند بیش از یک انتخاب کند از خصوصیت Multiple بدین شکل استفاده می کنیم `<select multiple="multiple">`.

مثال در اسلاید بعدی :

: مثال

`<p>Bookstore Preferences</p>`

```
<select multiple="multiple" size="5"> <option  
value="amazon">Amazon.com</option> <option  
value="bncom">bn.com</option> <option value="bn">Barnes  
and Noble</option> <option  
value="borders">Borders</option> <option  
value="halfcom">half.com</option> <option  
value="hastings">Hastings Entertainment</option> <option  
value="walden">waldenbooks</option> <option  
value="hpbooks">Half Price Books</option> <option  
value="powells">Powells Books</option>
```

`</select> <p>For multiple selections, hold down the Control  
key while clicking.</p>`

Bookstore Preferences



کنترل های ویژه فرم:

حتما هنگام ثبت نام در سایتها از شما برای عضویت Password خواسته اند و شما هر چیزی که در این جعبه ها می نویسید به شکل علامت ستاره دیده می شود تا در محیط های شلوغ افرادی که کنار شما هستند نتوانند رمز عبورتان را تشخیص دهند با این مقدمه این کنترل را معرفی می کنیم :

`<input type="password" />`

همه خصوصیات ان شبیه Text ها می باشد .

اگر می خواهید ار عکس ها به عنوان دکمه استفاده کنید به این شکل عمل کنید :

```
<input type="image" src="image.jpg" />
```

برای ایجاد دکمه های با شکل سفارشی از این دستورات استفاده کنید :

```
<input type="button" value="CustomButton" />
```

یکی دیگر از کنترلهی قدرتمند کنترل **Button** است که شما با آن می توانید انواع دکمه های سفارشی بسازید طرز ایجاد آن بدین گونه است :

```
<button value="" ></button>
```

مثال : 

```
<button value="submit" >this is submit button</button>
```

مثال : 

```
<button value="button"></button>
```



## اضافه کردن Multimedia :

یکی از مزایای اینترنت ارتباط آسان با مخاطب است و در این تعامل برقراری ارتباط از طریق صوت و تصویر نقش مهمی ایفا می کند شاید بیان مطلبی از طریق نوشتن بسیار زمان گیر و هزینه بر باشد و در این میان نیز نتوانیم به هدف اصلی خودمان برسیم ولی با یک ویدئوی چند دقیقه ای منظورمان را به طور کامل ادا کنیم .

با افزایش سرعت اینترنت و دسترسی همگان به این ابزار روز به روز استفاده از مولتی مدیا بیشتر می شود تا جایی که سایتهایی مثل Youtube تنها از طریق ویدئو با کاربرانشان ارتباط برقرار می کنند.

ساده ترین روش ایجاد یک لینک به صوت یا تصویر مورد نظر است در این صورت مرورگر تصمیم می گیرد که چطور آن را باز کند :

`<a href="greeting.wav">Listen to a greeting.</a>`

اضافه کردن مولتی مدیا با `<object>` :

شکل کلی این فرمان به این شکل است :

`<object data="" type=""></object>`

خصوصیت Data مکان قرار گیری فایل و type نیز نوع فایل است که در جدول اسلاید بعد لست آنها را مشاهده می کنید.

مثال: `<object data="greeting.wav" type="audio/wav" ></object>`

با استفاده از خصوصیت **Autostart** نیز می توانید نحوه پخش را کنترل کنید که مقادیر **True** و **False** را می پذیرد.

```
<object data="greeting.wav" type="audio/wav" height="125" width="125" autostart="true"> </object>
```

نوع فرمت	پسوند فایل	نوع Media
audio/wav	.wav	Wave
audio/mpeg	.mp3	MPEG
video/quicktime	.mov	QuickTime
video/mpeg	.mpg	MPEG
video/msvideo	.avi	Microsoft Video

اضافه کردن آهنگ پس زمینه در Internet Explorer :  
این تگ مخصوص اینترنت اکسپلورر است و شاید دیگر  
مرورگرها آن را پشتیبانی نکنند. شکل کلی آن :

```
<bgsound src="" loop="" />
```

خصوصیت loop تعداد دفعات پخش فایل را نشان می دهد و  
اگر مقدار infinite به آن بدهیم بدون وقفه پخش می شود .

مثال : 

```
<bgsound src="bgsound.wav" loop="3" />
```

پایان

بهنام حسن پور

موفق باشید

**E-mail:loveson2006@gmail.com**